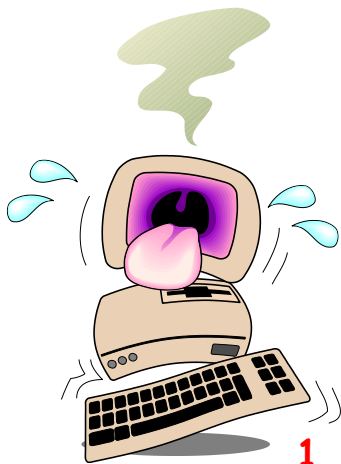


Conseils



Même si l'appellation «*comportements à risques*» peut paraître quelque peu excessive, il importe de savoir que la majorité des dysfonctionnements de l'outil «*Ordinateur + Logiciel*» sont imputables à un maniement erroné du matériel ou du logiciel utilisé. Aussi, peut-il être utile de lire ou relire, ci-après, les principaux comportements à risques que l'on doit éviter.

Les comportements à risques qu'il faut éviter

1. Comportements à risques concernant le matériel

Il ne faut pas apporter près des ordinateurs de la *nourriture* (biscuits, sandwiches, chocolats, ...), des *boissons*, des *plumiers*, etc., donc tout objet qui, par malheur, pourrait tomber *sur* - et parfois *dans* - le clavier, le lecteur, les clefs USB ou l'imprimante.

Il ne faut pas *fumer* près des ordinateurs et même, si possible, dans tout le local, car la fumée est très nuisible aux composants des ordinateurs.

Il ne faut pas rapprocher les ordinateurs ou les disquettes d'autres *appareils électriques* (téléphone, radio, TV, chaufferette...) créant des champs magnétiques, car ceux-ci peuvent causer l'effacement des programmes et des données sauvegardées sur les clefs USB ou sur le disque dur.

Il ne faut pas *allumer et éteindre* fréquemment l'ordinateur. S'il est nécessaire de le réinitialiser, il est préférable d'utiliser la touche ou interrupteur «*Reset*».

Il ne faut pas **forcer** l'introduction ou l'extraction d'un CD ou DVD dans le lecteur, ni des fiches de connexion dans le panneau de l'ordinateur, etc.

Il vaut mieux ne pas **allumer** l'écran après l'unité centrale; donc, il faut allumer d'abord l'écran, puis l'unité centrale.

Il ne faut pas connecter ou déconnecter un périphérique (souris, imprimante, écran, ...) lorsque l'ordinateur se trouve sous tension, c'est-à-dire, est allumé.

Il ne faut pas donner de **chocs** à l'ordinateur (notamment à l'occasion de son transport).



2. Comportements à risques concernant le système d'exploitation

Il ne faut pas **copier** un fichier, sans s'assurer que le nom de ce fichier ne figure pas déjà sur la clef USB ou le disque dur de destination; en effet, si le support de destination possède déjà un fichier de ce nom, celui-ci sera effacé pour faire place au nouveau fichier.

Il ne faut pas **effacer** une série de fichiers sans vérifier s'ils peuvent être tous effacés.

Il ne faut pas, dans un logiciel, **modifier** le nom d'un fichier sans connaître avec précision le rôle que tient ce fichier dans le déroulement du programme.

Il ne faut pas **modifier les paramètres** de configuration d'un ordinateur, sans être bien sûr de connaître l'influence que ces paramètres peuvent avoir sur la configuration en question.

[Télécharger le fichier d'exercice](#)

